

WYSTAWA MONIKI TRYPUZ

"ATENCJA/ROCZNIK WSI"

do 30 listopada 2022

W przeszłość, do wiejskiej chaty, powiedzie nas nić. Utworzy ona wątek i osnowę, zaprowadzi do warsztatu tkackiego, z którego wychodziły perebory i pociągnie nas za sobą ku przyszłości – ku nowym technikom cyfrowym, odtwarzającym wiersz po wierszu moduły tradycyjnych wzorów zapisane kodem.

Tę opowieść o przeszłości, teraźniejszości i przyszłości snuć będzie dla nas artystka Monika Trypuz. Jej dwa autorskie projekty, będące efektem jej zainteresowań, spotkają się i stworzą wspólną całość – wystawę „ATENCJA / ROCZNIK WSI”.

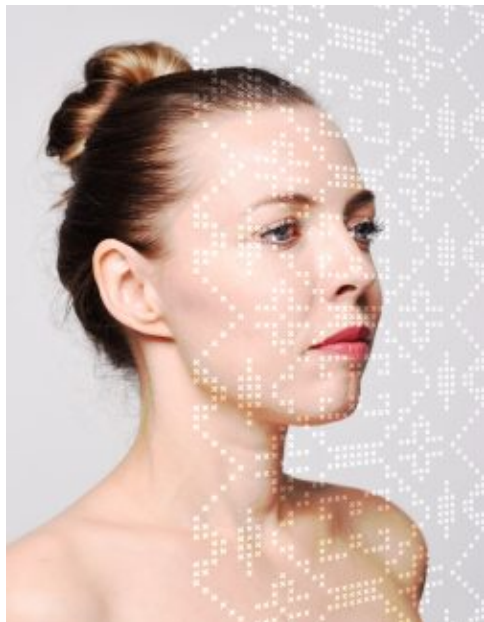
Otwarcie wystawy odbędzie się 16 września o godz. 16:00 w Muzeum Wsi Lubelskiej, w nowopowstałej przestrzeni wystawienniczej - na I piętrze ratusza z Głuska.

„**ROCZNIK WSI**” to projekt książki, której szata graficzna inspirowana jest w dużym stopniu tkaniną dwuosnowową. Ilustruje ona miesiąc po miesiącu tradycje i obrzędy ludowe oraz prace wykonywane niegdyś na wsi o konkretnych porach roku. Znaleźć tam można rysunki inspirowane archiwalnymi fotografiami ze zbiorów m.in. Muzeum Wsi Lubelskiej. Bywalcy lubelskiego skansenu bez trudu rozpoznają na ilustracjach „Rocznika wsi” konkretne obiekty z naszego Muzeum – takie jak choćby rozpoznawalny wiatrak z Zygmuntowa, cerkiew z Tarnoszyna czy bramę z Firleja. Na razie książka doczekała się wyjątkowego autorskiego wydania w pojedynczych, unikatowych egzemplarzach. Zobaczenie jednego z nich będzie możliwe właśnie w trakcie trwania wystawy.

Projekt „**ATENCJA**” to zogniskowanie uwagi odbiorcy na mozolnej technice tkania pereborów (ornamentów tkackich występujących na wybranych terenach przynależących do dzisiejszego województwa Lubelskiego), gdzie każda linia wzoru powstaje dzięki skrupulatności tkaczki/tkacza. Technika ta wymaga skupienia, scentralizowania uwagi na każdej nitce osnowy, by wzór wytkany był zgodnie z pierwotnym zamysłem. Atencja jest również próbą skonfrontowania dawnych technik rękodzielniczych z nowoczesnymi rozwiązaniami cyfrowymi. To właśnie krosna stały się podstawą do skonstruowania przez Josepha Jacquarda maszyny żakardowej, która stała się prototypem komputera. Wzornik oraz mapping i kasetony świetlne będące częściami projektu „Atencja” nawiązują do procesu ewolucji techniki. Do pracy na zautomatyzowanym krośnie żakardowym nawiązują odtwarzające się wiersz po wierszu, zapisane kodem, moduły wzorów. Ażurowe fronty kasetonów świetlnych odnoszą się do projektów na kratownicach, będących podstawą do wytkania pereborów, jak też kart perforowanych będących pierwowzorem pamięci w sterowaniu maszyną żakardową. Projekt wybiega również w przyszłość konfrontując sztukę ze sztuczną inteligencją. Sztuczna inteligencja, dzięki technikom głębokiego uczenia maszynowego, tworzy nowe perebory na podstawie danych jej na wejściu istniejących wzorów.

Autorką prac przedstawionych na wystawie „ATENCJA/ROCZNIK WSI”, a także całej koncepcji ekspozycji jest Monika Trypuz, urodzona w 1981 roku w Chełmie. Warszawską Akademię Sztuk Pięknych ukończyła z wyróżnieniem rektorskim, uzyskując dyplom w dwóch specjalnościach: Grafika Warsztatowa (pod kierunkiem prof. Rafała Kochańskiego) oraz Ilustracja i Grafika Wydawnicza (pod kierunkiem prof. Błażeja Ostoi Lniskiego). Od 2005 roku magister Matematyki (KUL

w Lublinie). Graficzka, ilustratorka współpracująca z wydawnictwami i instytucjami kultury. Jej aktywność artystyczna została określona jako dotycząca sztuki krytycznej i designu spekulatywnego. Ostatnie jej zainteresowania skupiły się wokół polskiej kultury ludowej i rękodzieła.



Wystawa Moniki Trypuz „ATENCJA/ROCZNIK WSI” w Muzeum Wsi Lubelskiej będzie czynna do 30 listopada 2022 r. w następujących godzinach:

WRZESIEŃ (od 17.09.2022 r.)

codziennie: w godz. 13:00-17:00

PAŹDZIERNIK

codziennie: w godz. 12:00-16:00

LISTOPAD (do 15.11.2022 r.)

codziennie z wyjątkiem poniedziałków: w godz. 10:00-14:00

Zapraszamy także na **OPROWADZANIE KURATORSKIE**. Opowieść o przedstawionych pracach będzie można usłyszeć od Moniki Trypuz w następujące dni:

• **25 WRZEŚNIA, godz. 13:00,**

Zapomniane obrzędy i zwyczaje dawnej wsi lubelskiej zapisane na kartach "Rocznika wsi":

- streszczenie książki w oparciu o grafiki,
- przegląd archiwalnych fotografii (w tym obiektów z Muzeum Wsi Lubelskiej),
- inspiracja tkaniną dwuosnowową (krótka charakterystyka tej techniki).

• **9 PAŹDZIERNIKA, godz. 13:00,**

Perebory dawniej i dziś w sztuce użytkowej:

- definicja pereboru,
- pochodzenie i lokalizacja występowania tego ornamentu,
- perebor w strojach ludowych: nadbużańskim i włodawskim,
- początki i zanik techniki,
- ogólna charakterystyka pereborów,
- zróżnicowanie ornamentu w oparciu o regiony występowania,
- inspiracja pereborem w kolekcji How I "Zadushki".

• **13 LISTOPADA, godz. 13:00,**

"Atencja" – perebor w sztuce:

- wzornik jako zapis pamięci i punkt wyjścia "Atencji",
- ewolucja techniki pracy na krosnach – kasetony świetlne i mapping,
- próba połączenia dwóch nurtów we współczesnej sztuce: powrót do rzemiosła i nowe technologie,
- "Sieć pereborialna" – sztuczna inteligencja projektuje nowe ornamenty.

Bilet wstępu (w ramach biletu do MWL): 20 zł/normalny, 10 zł/ulgowy

FOTORELACJA Z OTWARCIA PRZESTRZENI GALERYJNEJ W RATUSZU Z GŁUSKA I WERNISAŻU WYSTAWY:













Źródło: <https://skansen.lublin.pl/?p=21643>